



Kultūras ministrija

# **Latvijas Laikmetīgās mākslas muzejs darba grupas secinājumi**

**Kultūras ministrija**

16.11.2023., Rīga



Kultūras ministrii

# KM darba grupas veikums

## Latvijas Laikmetīgās Mākslas muzeja (LLMM) realizācijai



Latvijas Laikmetīgās mākslas muzeja ieejas fragments. Vizualizācija

### LLMM projekta īstenošanas risinājuma izstrāde

- ēku būvē: pašvaldības kapitālsabiedrība (aizņēmums no valsts);
- nākotnes ēkas īpašnieks: pašvaldības kapitālsabiedrība;
- nākotnes ēkas lietotājs: LLMM ( publisks nodibinājums vai valsts iestāde)

### Izstrādāts LLMM institūcijas darbības modelis, budžets un personāls

1. darbības nodrošināšana 4,1 milj./euro gadā - Pašu ieņēmumi 3 milj./euro gadā = nepieciešamā dotācija darbībai 1,1 milj.euro);
2. ikgadējā nomas maksa ieguldījumu atmaksai 2,8 milj./gadā (ieguldījuma izmaksas) – valsts un pašvaldības vienošanās par segšanas apmēru
3. 42 darbinieki

### Aktualizēta būvdarbu izmaksu tāme un veikts zemes iegādes noteikumu izvērtējums :

piesaistāmais finansējums EUR 58 126 721  
kopējā ieguldījumu vērtība EUR 61 626 721

### Izstrādāts projekta realizācijas laika grafiks:

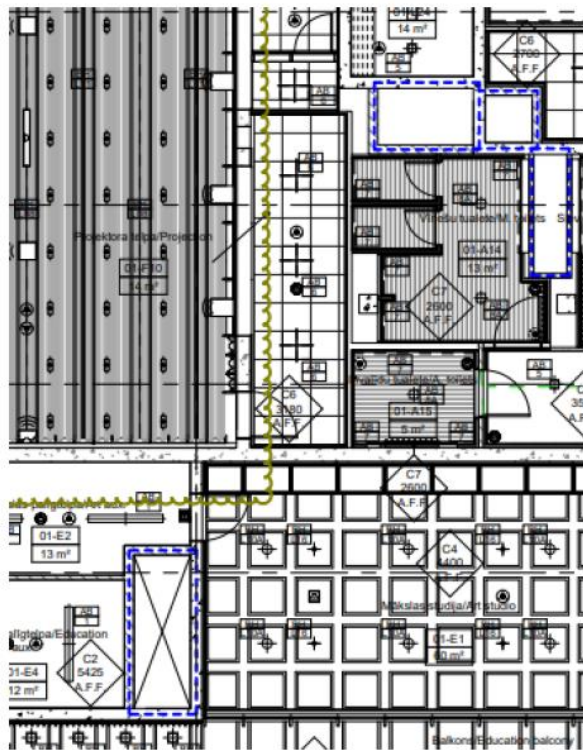
Būvdarbu investīciju fāze – 4.gadi no uzsākšanas brīža  
ieguldījumu atmaksas periods 30 gadi (2026-2055)

### Veikta LLMM projekta ieviešanas sociālekonomisko ieguvumu analīze



Kultūras ministrii

# Privāto attīstītāju LLMM projekta realizācijas stadija



**Izstrādāts būvprojekts**

**Muzeja ēkas būvprojekta dokumentācija: 46 sējumi**

**Būvprojekta bilances vērtība: 3 390 564 EUR**

**Būvatļauja Nr. BV-17-1049-abv/Z, izdota  
23.10.2017.**

**Būvdarbi uzsākami 5 gadu laikā no 27.06.2019., t.i.,  
no atzīmes saņemšanas par projektēšanas  
nosacījumu izpildi**



Kultūras ministrija

# Muzeja projekta autori



Adjaye Associates (Lielbritānija) un AB3D (Lātvija) prezentācija arhitektūras konkursa atklātajā žūrijas sēdē. Foto: Aivars Liepiņš

**Arhitektūras daļa:** Adjaye Associates, LTD

**Saistības:** līgums spēkā līdz 2027.gadam par autoruzraudzības daļu

**Autortiesības:** LMOCA Building SIA ir izsniegta neatsaucama izņēmuma licence Arhitekta mantisko tiesību izmantošanai attiecībā uz dokumentiem un no tiem izrietošiem autordarbiem līdz uzceltā muzeja ēkas pastāvēšanas beigām

! Arhitekts ir tiesīgs izmantot tiesības uz anonimitāti, ja Pasūtītājs veic izmaiņas principiālajos risinājumus, kurām sarunās ar arhitektu nav rasts abpusēji izdevīgs risinājums



Kultūras ministrija



Latvijas Laikmetīgās mākslas muzeja dienvidu fasādes fragmenti. Vizualizācija

## Tehniskā projekta autori

**Tehniskā projekta izstrāde:** Pillar Architekten

**Komanda:** 36 uzņēmumi un eksperti no Latvijas, Lielbritānijas, Somijas un Nīderlandes

**Saistības:** līgumsaistības izpildītas

**Autortiesības:** mantiskās tiesības pieder LMOCA Building SIA



Kultūras ministriiia



Latvijas Laikmetīgās mākslas muzeja ieejas fragments. Vizualizācija

# Dāvinājums publiskai personai – pašvaldības kapitālsabiedrībai

**Dāvinājuma sastāvs:**

**LMOCA BUILDING SIA kapitāldaļu dāvinājums publiskai kapitālsabiedrībai**

**Tiesības realizēt būvprojektu**

**LMOCA BUILDING SIA Kapitāldaļu turētājs:**

100% pieder nodibinājumam «Latvijas Laikmetīgās mākslas muzeja fonds»



Kultūras ministrii



Latvijas Laikmetīgās mākslas muzeja ieejas fragments. Vizualizācija

## LMOCA BUILDING SIA tiesiskais statuss kontekstā ar procesiem pret LAS "ABLV"

- Likumā noteiktā kārtībā pieprasīta nepieciešamā informācija par LMOCA BUILDING SIA dalībniekiem un patiesā labuma guvējiem;
- Pieprasīts rakstisks apliecinājums no LAS "ABLV", ka LMOCA Building SIA kapitāla daļu īpašniekam – Laikmetīgās mākslas muzeja fondam – nav piemēroti nekādi aresti saistībā ar noziedzīgu līdzekļu legalizācijas iespējamiem pārkāpumiem, tam nav piemērota līdzekļu iesaldēšana no FID puses, kā arī tas nav iesaistīts nevienā kriminālprocesā nekādā statusā;
- Saņemta informācija no Tiesībsargājošām institūcijām



Kultūras ministrija

# Zeme ēkas būvniecībai atsavināma saskaņā ar Sabiedrības vajadzībām nepieciešamā nekustamā īpašuma atsavināšanas likumu



Latvijas Laikmetīgās mākslas muzeja zemes gabala novietojums. Foto: Pillar

**Adrese:** Mihaila Tāla 4, Rīga

**Kadastra Nr.:** 0100 018 0150

**Platība:** 6339 m<sup>2</sup>

**Vērtība:** Nekustamo īpašuma atsavināšanas cena tiks noteikta, ņemot vērā sertificēta nekustamā īpašumu vērtētāja novērtējumu, atbilstoši likumam.

**Īpašumtiesības:** Pillar23 SIA

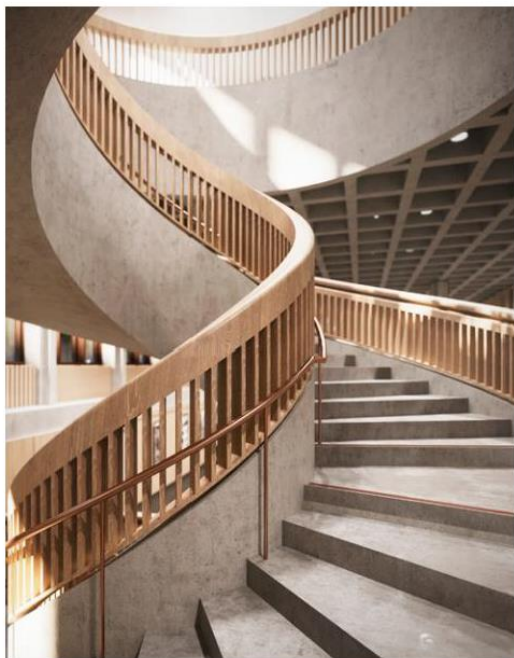




Kultūras ministrija

# Ēkas būvdarbiem nepieciešamais investīciju apjoms

58 126 721 euro ( 2020.g.aprēķins)



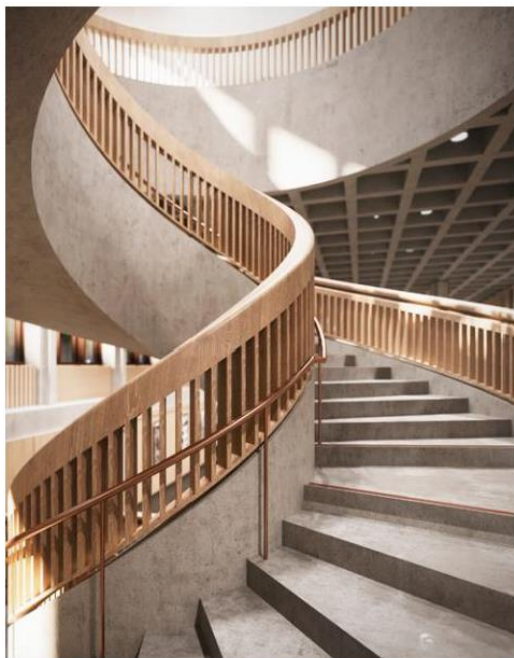
Latvijas Laikmetīgās mākslas muzeja centrālo kāpņu fragments. Vizualizācija

	Dāvinājums	1.gads	2.gads	3.gads
		20 681 047	18 722 837	18 722 837
Zemes gabala iegāde		1 308 700		
Inženierkomunikāciju pieslēguma maksa		64 9510		
Būvdarbi		18 722 837	18 722 837	18 722 837
Būvprojekta izstrāde	3 500 000			



Kultūras ministrija

# Muzeja darbības izmaksas ( 2020.g.aprēķins)



Latvijas Laikmetīgās mākslas muzeja centrālo kāpņu fragments. Vizualizācija

<b>Ieņēmumi</b>	
ieņēmumi no izstāžu apmeklējumiem	1 292 285
ieņēmumi no ilgtermiņa telpu nomas	70 914
Citi pašu ieņēmumi	191 484
<b>Izdevumi</b>	
Ekspluatācijas un apsaimniekošanas izmaksas	(1 052 144)
Darbspēka izmaksas	(1 213 064)
Ekspozīciju izmaksas	(433 822)
Atjaunošanas izmaksas	0
NĪ nomas maksa	(3 192 007)
<b>Dotācija, tai skaitā nomas maksa 3 192 007</b>	4 336 354



Kultūras ministrija

# Sociālekonomisko ieguvumu aprēķins



Projekta aprēķinu periods - 34 gadi, no tiem 4 gadi ir projekta realizācijas periods un 30 gadi ir projekta dzīves cikls

Ieguvumi	Vērtība	Īpatsvars
IIN no jaunām darba vietām	10 840 781	2.3%
PVN un IIN no ekonomiskās izaugsmes	40 656 564	8.7%
PVN, IIN un tūrisma nodoklis no ārvalstu tūrisma pieauguma	370 866 248	79.0%
PVN, IIN un tūrisma nodoklis no vietējā tūrisma pieauguma	42 466 558	9.0%
Ieguvumi no veselības stāvokļa uzlabošanās	4 826 440	1.0%
<b>KOPĀ</b>	<b>469 656 590</b>	<b>100%</b>

Sociāli ekonomiskās analīzes rezultātā tika noteikts, ka gan Rīgas pašvaldībai, valstij projekta īstenošanas gadījumā ENPV (Ekonomiskā neto pašreizējā vērtība) būs pozitīva, ERR (Ekonomiskā ienesīguma norma) pārsniegs 5% un ieguvumu/izmaksu attiecība (1,71) pārsniegs 1. No tā var secināt, ka projekts ir sabiedrībai izdevīgs.



Kultūras ministrija

# Latvijas Laikmetīgās Mākslas muzeja projekta nozīme un aktualitāte



LLMM projekts ir būtisks, lai nodrošinātu Rīgas kā Ziemeļeiropas metropoles attīstību;

LLMM projekta īstenošana aizvien aktuāla, sabiedrībai nepieciešama

LLMM projekta realizēšana ir būtiska loma sabiedrības izglītošanā un tās kritiskās domāšanas spēju attīstībā

LLMM būvprojekts aizvien aktuāls, nepieciešams realizēt



Kultūras ministrija

# Turpmāk veicamās darbības



## Kultūras ministrija:

Muzeja institucionālā modeļa izstrāde, sasaukt darba grupu.

Laikmetīgās mākslas kolekcijas iepirkumu veikšanas modeļa izstrāde.

Izvērtēt, vai pastāv realizējama alternatīva Laikmetīgajam mākslas muzejam, izmantojot «Rīgas nami» citus īpašumus (ņemot par pamatu izstrādāto telpu programmu) - RCT Gaļas paviljons, Vidzemes tirgus, RTU ēka Kaļļu ielā1. ( ņemt par pamatu Grupa93 pētījumu).

## Rīgas dome:

RD jāizvērtē iespējas pagarināt būvatļaujas termiņu;

RD jāizvērtē dāvinājuma pieņemšanu pašvaldības kapitālsabiedrībai;

RD jāizvērtē iespējamie būvēšanas finansēšanas modeļi – PPP vai aizņēmums; ( uzdevums izstrādāt FEA);

## Sabiedrības informēšana:

KM publicē projekta Sociālekonomisko izvērtējumu;

KM publicē darba grupas ziņojuma kopsavilkumu

